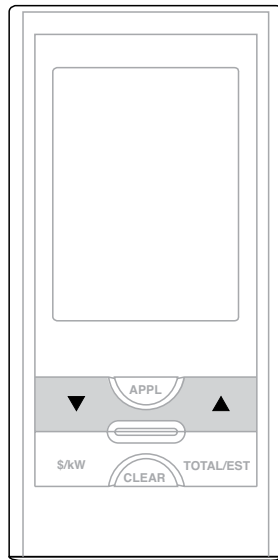


PowerCost Monitor™

Guide d'utilisation

Installez votre PowerCost Monitor™ avant de lire ce Guide



TOUCHE	FONCTION
\$/kW	Alterne entre l'affichage des valeurs en devises (dollars) et en unités énergétiques (kilowatts).
TOTAL/EST	Alterne entre l'affichage de la consommation courante et l'affichage de la consommation estimative pour une période de 30 jours.
CLEAR	Appuyez sur cette touche pendant un moment pour mettre les totaux de consommation à zéro.
APPL	Active et désactive la fonction APPL, qui vous permet de mesurer la quantité d'électricité consommée par un appareil donné.

Fonctionnement normal

Votre unité d'affichage devrait afficher une barre courte et épaisse qui défile de gauche à droite sur l'écran, immédiatement sous la valeur de la rangée supérieure. Cette barre indique que votre unité d'affichage reçoit correctement les signaux que lui transmet le détecteur. Ce Guide explique toutes les valeurs et icônes que vous pouvez voir sur votre unité d'affichage, ainsi que toutes ses fonctions. Il contient aussi une section intitulée **Dépannage** à l'endos, où vous pouvez trouver les réponses à des questions précises.

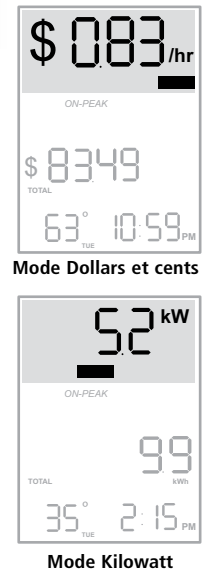
Consommation courante – rangée supérieure

La **rangée supérieure** de l'afficheur indique la quantité d'électricité que vous consommez dans le moment. Chaque fois que vous appuyez sur la touche **\$/kW**, l'unité d'affichage alterne entre l'affichage de la valeur en devises (dollars) ou en unités d'énergie (kilowatts).

Dans l'exemple ci-contre, vous utilisez couramment 1,08 \$/heure (en haut) et 5,2 kW (en bas) d'électricité.

IMPORTANT: Si la consommation affichée chute considérablement (0,4 kW ou moins) pendant une période de temps prolongée alors que vous effectuez des tâches ménagères normales comme faire la cuisine ou la lessive, il se peut que votre détecteur ne soit plus aligné correctement.

Veillez consulter la section **Dépannage** au verso.



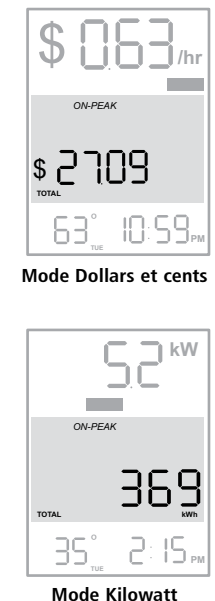
Totaux de consommation – rangée du milieu

Chaque fois que vous appuyez sur la touche **TOTAL/EST**, l'unité d'affichage alterne entre a) l'indicateur **TOTAL** et la consommation totale courante b) l'indicateur **EST** et une estimation calculée de la consommation sur une période de 30 jours (vous pouvez appuyer sur **\$/kW** pour afficher les valeurs en dollars ou en kilowattheures).

Lorsque l'indicateur **TOTAL** est affiché, la valeur dans la rangée du milieu représente le total cumulatif d'électricité consommée depuis la dernière fois que vous avez mis les totaux à zéro. Si vous appuyez sur **\$/kW**, vous alternez entre la valeur en dollars ou en kilowattheures. Dans l'exemple ci-contre, vous avez consommé 27,09 \$ (en haut) et 36,9 kWh (en bas) d'électricité depuis la dernière fois que vous avez mis les totaux à zéro.

Lorsque l'indicateur **EST** est affiché, la valeur affichée représente le total estimatif d'électricité que vous aurez consommé pendant une période de 30 jours à compter du moment où vous avez mis les totaux à zéro la dernière fois (vous pouvez appuyer sur **\$/kW** pour afficher les valeurs en dollars ou en kilowattheures).

Enfin, si les piles de votre détecteur ou de votre unité d'affichage sont faibles, l'indicateur **LOW BATT** apparaît avec l'un ou l'autre des indicateurs **SENSOR** ou **DISPLAY**, ou les deux. Nous vous recommandons de changer les piles dès que vous voyez ces indicateurs.



Retour aux valeurs implicites

Pour mettre l'unité d'affichage à zéro à ses valeurs implicites réglées en usine, appuyez simultanément sur les touches CLEAR et PROG/SYNC jusqu'à ce qu'un bip se fasse entendre.

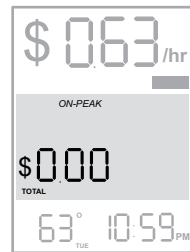
ATTENTION: Toutes les valeurs que vous avez programmées sont alors effacées et l'unité d'affichage est configurée avec ses valeurs implicites réglées en usine.

Mise à zéro des totaux

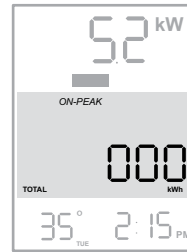
Appuyez sur la touche CLEAR jusqu'à ce qu'un bip se fasse entendre.

Les totaux de la rangée du milieu prennent une valeur nulle (tant en dollars qu'en kilowattheures) et un nouveau cycle de calcul commence. Toutes les autres valeurs demeurent identiques.

Si vous prenez l'habitude de mettre les totaux à zéro le premier jour de votre cycle de facturation, vous pourrez toujours approximer les frais d'électricité qui seront portés sur votre prochaine facture.



Mode Dollars et cents



Mode Kilowatt

Mode SLEEP – Perte de signal

En cas de rupture de la communication entre l'unité d'affichage et le détecteur, l'indicateur SLEEP apparaît dans la rangée du milieu. De plus, la rangée supérieure cesse d'afficher les valeurs de consommation courantes et, puisque le détecteur transmet aussi les informations sur la température, la température aussi disparaît de la rangée inférieure.

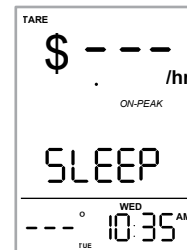
Par exemple, cela peut arriver si vous déplacez l'unité d'affichage à un endroit qui est trop éloigné du détecteur.

La perte du signal peut être attribuable aux causes suivantes:

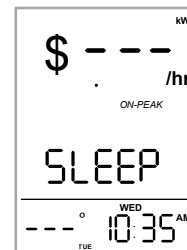
- La pile du détecteur est épuisée.
- On a déplacé l'unité d'affichage hors de portée du détecteur.
- Présence d'une forte interférence produite par d'autres dispositifs électroniques, comme les postes météorologiques sans fil.

Pour rétablir la communication entre les deux appareils, enfoncez n'importe quelle touche de l'unité d'affichage. La barre devrait recommencer à défiler et des valeurs devraient s'afficher après un court moment.

Si cela ne résout pas le problème, consultez la section *Dépannage* au verso.



Mode Dollars et cents

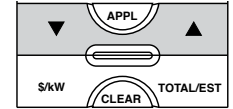


Mode Kilowatt

Horloge et température – rangée inférieure

La rangée inférieure affiche la journée courante, ainsi que l'heure et la température dans les formats que vous avez précisés en mode de configuration (degrés Fahrenheit ou Celsius et horloge AM/PM ou militaire).

APPL – Consommation d'un appareil donné



La touche APPL vous permet de mesurer la consommation d'électricité d'un appareil donné.

Lorsque vous appuyez sur APPL, l'unité d'affichage mémorise la consommation totale courante et par la suite, elle n'affiche que le surcroît de consommation, jusqu'au moment où vous appuyez sur APPL de nouveau.

Mettez d'abord l'appareil que vous voulez mesurer hors tension, attendez quelques minutes, appuyez sur APPL, puis mettez l'appareil sous tension. L'indicateur APPL apparaît dans la rangée supérieure et, après quelques minutes de plus, la valeur qui s'affiche représente la quantité d'électricité que consomme couramment cet appareil.

Vous pouvez aussi appuyer d'abord sur APPL, puis mettre l'appareil hors tension. La valeur qui s'affiche est positive, car elle représente la quantité d'électricité que consommait l'appareil avant que vous ne le mettiez hors tension.

Lorsque vous avez terminé, appuyez sur APPL de nouveau pour retourner en mode de fonctionnement normal.

REMARQUE: Pour obtenir des résultats réalistes, il faut faire en sorte de ne mettre aucun autre appareil, ampoule électrique, etc., sous tension ou hors tension lorsque vous mesurez un appareil donné.

GARANTIE - GARANTIE LIMITÉE D'UN AN

Blue Line Innovations garantit que ce produit est exempt de défauts de matériaux et de fabrication pour une période d'un (1) an à partir de la date d'achat par l'utilisateur d'origine ou le consommateur qui a effectué l'achat. L'obligation de Blue Line Innovations se limite, à sa discrétion, (a) à fournir un appareil de remplacement, sans frais additionnels ou (b) à rembourser le prix d'achat d'un produit qui a été jugé défectueux après avoir été retourné au fournisseur d'origine avec la preuve d'achat.

La présente garantie n'offre aucune protection contre les défauts, le mauvais fonctionnement ou les pannes causées par un usage abusif, des réparations qui n'auraient pas été autorisées, des modifications ou des dommages accidentels.

Remarque: La présente garantie ne s'applique ni aux piles, ni à un quelconque dommage qui serait attribuable à l'emploi de piles défectueuses.

Avertissement: Tout changement ou modification qui n'ont pas été expressément approuvés par Blue Line Innovations Inc. annulent le privilège de l'utilisateur d'exploiter ce dispositif.

La présente garantie ne s'applique qu'aux produits acquis par l'entremise d'un distributeur autorisé de Blue Line Innovations.

Blue Line Innovations ne sera en aucun cas tenue responsable de dommages consécutifs ou incidents.

La présente garantie remplace toute autre garantie explicite. La durée de toute garantie implicite se limite à la période de garantie expressément établie ci-dessus.



BLUE line
INNOVATIONS

Blue Line Innovations Inc.
187 Kenmount Road
1st Floor, ICON Building
St. John's, NL Canada, A1B 3P9

support@bluelineinnovations.com
www.bluelineinnovations.com
Sans frais: 1-866-607-2583

© 2007. Blue Line Innovations Incorporated.
Tous droits réservés. Les informations contenues dans ce document sont sujettes à changement sans préavis. Blue Line Innovations et PowerCost Monitor sont des marques de commerce déposées de Blue Line Innovations Incorporated et elles sont la propriété exclusive de leurs propriétaires respectifs.
Imprimé en Chine PN BLI-00300R001

PowerCost Monitor

Dépannage - Page 1

J'ignore quel type de compteur est installé chez moi. Comment faire pour le savoir?

Les illustrations à l'étape 4 du *Guide d'installation* représentent divers genres de compteur que nous avons arbitrairement catégorisés en "types", selon les séquences d'opérations nécessaires pour installer le détecteur correctement. La plupart des compteurs appartiennent à l'un de ces types génériques. Déterminez laquelle des illustrations correspond le plus à votre compteur et suivez les instructions d'installation particulières pour ce type. De plus, il faut repérer le facteur de puissance sur la face du compteur et l'inscrire dans la case à cet effet. Le facteur de puissance est un nombre (généralement 7.2 ou 1.0) précédé de deux lettres (généralement Kh, ou Ks ou Kt). Effectuez les étapes d'installation dans l'ordre et aux étapes 8 et 9, il suffit de suivre les instructions d'installation pour votre type de compteur.

J'ai installé le détecteur sur mon compteur et enfoncé la touche RESET et rien ne se passe. Le témoin rouge ne s'allume pas.

Le témoin STATUS du détecteur doit s'allumer environ 10 secondes après que vous avez appuyé sur RESET. Si cela ne se produit pas, assurez vous :

1. d'avoir installé les piles dans l'orientation correcte, indiquée par les symboles + et - sur la carte de circuits imprimés dans le compartiment de piles;
2. que les piles sont fraîches. Nous recommandons des piles au lithium pour une meilleure longévité par temps froid;
3. que le compartiment de piles est bien fermé et que la vis est bien serrée. Cela est nécessaire pour garantir un bon contact des piles.

Le témoin STATUS de mon détecteur clignote très rapidement. Est-ce l'indication d'un problème?

Le témoin STATUS se met à clignoter très rapidement si le détecteur n'a pas reçu un signal d'un compteur dans les 20 minutes suivant l'insertion des piles. Cela est tout à fait normal. Il suffit d'appuyer sur le bouton RESET et d'attendre 10 secondes pour que le témoin STATUS s'allume. Vous pouvez alors continuer l'installation.

Le témoin STATUS de mon détecteur clignote régulièrement, mais je vois parfois un clignotement supplémentaire. Est-ce normal?

C'est exactement ce que vous devez voir. Votre compteur produit une impulsion lumineuse à chaque fois que vous avez consommé un wattheure. La première fois que le détecteur lit une impulsion, le témoin STATUS se met à clignoter régulièrement. Par la suite, il continue de clignoter régulièrement mais en plus, il clignote aussi à chaque fois que le détecteur lit une nouvelle impulsion lumineuse produite par le compteur. Ce clignotement supplémentaire irrégulier est tout à fait normal et sa fréquence dépend de la rapidité à laquelle vous consommez l'électricité à ce moment.

Lorsque je tente de synchroniser mon unité d'affichage et mon détecteur, l'afficheur n'affiche que "id".

Votre unité d'affichage est en mode ID, indiquant qu'elle est en train de rechercher votre détecteur. Enfoncez la touche RESET sur le détecteur. Si l'unité d'affichage ne quitte pas le mode ID, placez-la dans un rayon de 2 à 10 pieds (60 cm - 3 m) du détecteur, puis appuyez sur RESET de nouveau.

Le témoin d'indication de piles du détecteur indique que les piles sont faibles, mais j'ai installé des piles fraîches il y a peu de temps.

Les piles alcalines normales peuvent s'épuiser rapidement lorsqu'il fait très froid dehors. Si l'on prévoit une période prolongée où les températures seront inférieures à -20°C (-4°F), installez plutôt des piles AA au lithium dans le détecteur. Ces piles sont disponibles partout et elles réagissent mieux au froid extrême.

Le détecteur semble avoir détecté le compteur correctement, mais je ne vois que des tirets (---) sur mon unité d'affichage.

Votre unité d'affichage ne reçoit pas les signaux de votre détecteur. Assurez-vous que l'unité d'affichage se trouve à 100 pieds (30m) maximum du détecteur. Remarquez que chaque mur de séparation réduit cette distance maximale d'environ 15 pieds (5m). De plus, si votre maison est revêtue d'aluminium, la portée maximale est réduite de beaucoup. Si c'est le cas, essayez de placer l'unité d'affichage de manière qu'une fenêtre la sépare du détecteur.

Si le problème ne semble être relié ni à la portée, ni à la construction de votre maison, reprenez l'étape 10 de votre *Guide d'installation* pour synchroniser votre unité d'affichage et votre détecteur de nouveau, en vous assurant de maintenir le bouton RESET sur le détecteur enfoncé pendant au moins 5 secondes.

Enfin, il est possible que les piles du détecteur soient épuisées. Dans ce cas, installez des piles fraîches.

PowerCost Monitor

Dépannage - Page 2

La consommation d'énergie signalée par mon unité d'affichage ne change pas ou elle semble particulièrement faible.

Mettez sous tension un appareil électrique qui consomme beaucoup d'énergie comme votre cuisinière ou votre sècheuse. Si la valeur affichée n'a pas changé au bout de quelques minutes, le détecteur n'est probablement pas correctement aligné sur votre compteur. Reprenez les instructions dans le *Guide d'installation* relatives à l'alignement du détecteur sur votre type de compteur.

La température affichée ne correspond pas aux prévisions météorologiques ou elle semble être incorrecte.

La température qui s'affiche est la température ambiante à votre compteur et, à cause de la distance et d'autres facteurs, elle peut être différente des prévisions provenant d'autres sources, comme les rapports météorologiques télévisés. De plus, si votre compteur est exposé au soleil direct pendant une partie de la journée, la lecture est à la hausse pendant ce temps et elle chute à une valeur plus réelle dès que le compteur retourne dans l'ombre.

Mon unité d'affichage réagit de façon erratique et affiche des valeurs illogiques.

Si votre unité d'affichage affiche des valeurs inattendues, mettez-la à zéro aux valeurs réglées en usine en appuyant sur les touches touches PROG/SYNC et CLEAR simultanément. Cependant, remarquez que cette opération aura pour résultat d'effacer tous les tarifs que vous avez programmés; vous devrez alors reprendre les étapes 6 et 7 du *Guide d'installation* pour configurer votre unité d'affichage de nouveau.

Mon unité d'affichage affiche SLEEP. Qu'est-ce que je dois faire?

Cela signifie que votre unité d'affichage n'a reçu aucun signal de votre détecteur depuis au moins 10 minutes. Allez à votre détecteur en apportant votre unité d'affichage avec vous. Retirez les piles de l'unité d'affichage, puis réinsérez-les. Après quelques secondes, appuyez sur PROG/SYNC jusqu'à ce que deux bips se fassent entendre pour mettre l'unité d'affichage en mode ID, puis appuyez sur le bouton RESET du détecteur. Votre système devrait maintenant fonctionner normalement.

Mes données de consommation affichées sont incorrectes et elles changent au hasard.

Plusieurs facteurs peuvent influencer sur l'exactitude des données signalées par votre unité d'affichage; ils sont tous reliés à une forme quelconque d'interférence. Si votre voisin a aussi un système PowerCost Monitor, il se peut que vous receviez les signaux de son détecteur. Si c'est le cas, il faut changer l'adresse de votre détecteur et le synchroniser de nouveau avec votre unité d'affichage. Reprenez l'étape 10 dans le *Guide d'installation* pour synchroniser votre unité d'affichage et votre détecteur de nouveau, en vous assurant de maintenir la touche RESET sur le détecteur enfoncée pendant au moins 5 secondes. Le détecteur choisit alors une adresse au hasard comme base de synchronisation entre les deux appareils. Les dispositifs sans fil, comme les postes météorologiques, les dispositifs de surveillance de nourrissons de modèle ancien et les téléphones sans fil, transmettent des signaux sur des fréquences semblables à celles qu'utilise le PowerCost Monitor. Si vous avez l'un de ces appareils, mettez-le hors tension pendant un court moment pour voir si votre unité d'affichage revient à la normale. Si c'est le cas, voyez s'il est possible de changer le canal opérationnel de l'appareil.

Le total qui s'affiche ne correspond pas au total qui figure sur ma facture d'électricité.

Pour que les deux totaux soient identiques, il faudrait que vous mettiez les totaux à zéro sur votre afficheur au moment exact où votre compagnie d'électricité effectue la lecture de votre compteur. D'autre part, votre facture comprend peut-être des frais généraux et des taxes. Le montant total qui apparaît sur l'unité d'affichage est exact, mais en réalité, il s'agit d'une référence qui vous indique la quantité d'électricité vous avez consommée depuis que vous avez mis les totaux à zéro la dernière fois. Par exemple, si vous effectuez la mise à zéro au début de chaque mois, vous pouvez vous servir des chiffres signalés par votre PowerCost Monitor à des fins de comparaison pour votre budget mensuel.



Blue Line Innovations Inc.
187 Kenmount Road
1st Floor, ICON Building
St. John's, NL Canada, A1B 3P9

support@bluelineinnovations.com
www.bluelineinnovations.com
Sans frais: 1-866-607-2583



© 2007. Blue Line Innovations Incorporated. Tous droits réservés. Les informations contenues dans ce document sont sujettes à changement sans préavis. Blue Line Innovations et PowerCost Monitor sont des marques de commerce déposées de Blue Line Innovations Incorporated et elles sont la propriété exclusive de leurs propriétaires respectifs.
Imprimé en Chine PN BLI-00300R01